

KATALOG

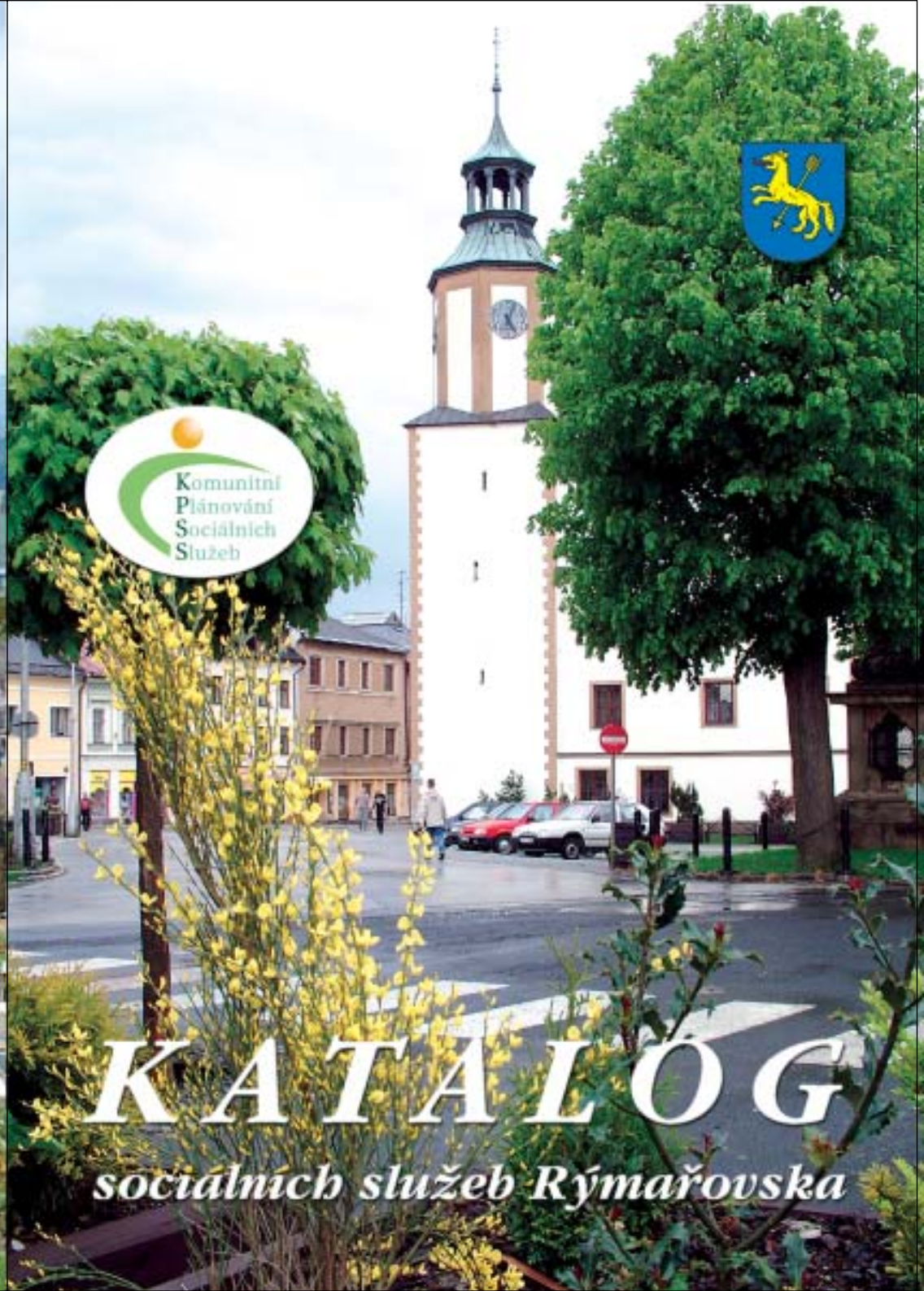
sociálních služeb Rýmařovska



MěÚ Rýmařov - 2006



MěÚ Rýmařov
2006



Komunitní
Plánování
Sociálních
Služeb

KATALÓG

sociálních služeb Rýmařovska

KATALOG

sociálních služeb Rýmařovska



MěÚ Rýmařov
2006

Zvyšováním vzdělanosti se rýmařovští občané stali náročnějšími a jsou kritičtější a angažovanější také v politické oblasti. Cítí potřebu větší spoluúčasti při řízení a plánování rozvoje města, aniž by museli být organizováni v politických stranách a zúčastňovat se boje o pozice a vliv. Je důležité umožnit těmto občanům větší účast na plánování a řízení rozvoje města. Z tohoto důvodu musíme hledat nové přístupy, které dovolí spojovat názory občanů a zájmových skupin do rozhodovacích procesů. Obyvatele Rýmařova není možno považovat za laiky, ale je nutno je brát za největší znalce místních problémů a také za osoby, které mají ten největší osobní zájem na vyřešení těchto problémů.

Jedním z nejlepších způsobů jak toho docílit je komunitní plánování. Základním cílem je, aby např. sociální služby byly takové, jaké si je občanské komunity (města Rýmařova) přejí, aby byly dostupné a efektivní. Komunitní plánování vyjadřuje aktivní úsilí města o dlouhodobé a intenzivní zapojování veřejnosti do řízení záležitostí města.

Pokud si přejete ovlivnit kvalitu sociálních a jiných služeb na území Rýmařova, spolupracujte s námi na dalším plánu rozvoje služeb. Protože každý z nás se může dostat do situace, kterou sám nezvládne a kdy bude potřebovat pomoc např. v podobě využití některého typu sociální služby.



Ing. Jaroslav Kala
místostarosta města

Základní škola, Rýmařov, Školní náměstí 1, příspěvková organizace

Cílová skupina: žáci se zdravotním postižením

Typ služby: výuka v základní škole, zájmová činnost

Charakteristika: Základní škola, Rýmařov, Školní náměstí 1 (dříve označovaná jako zvláštní škola), je samostatně zřízena pro žáky se zdravotním postižením.



Vzděláváme žáky s lehkým mentálním postižením, tedy ty, kteří nestačí na tempo a množství učiva na běžné základní škole. Vyučujeme žáky všech ročníků. Po absolvování povinné školní docházky si mohou žáci zvolit kterýkoliv učební obor podle svého zájmu.

Vzděláváme také žáky se středně těžkým mentálním postižením, případně s více vadami. Jsou vyučováni podle individuálních vzdělávacích plánů, které jsou přizpůsobeny schopnostem a možnostem jednotlivých žáků. Někteří tito žáci jsou vyučováni i za pomoci asistenta pedagoga.

Při škole pracuje oddělení školní družiny a několik zájmových kroužků, které vedou učitelé školy (stolní tenis, sportovní hry, taneční a zdravotnický kroužek, informatika, dívčí kurz).

Pedagogičtí pracovníci školy mohou poskytnout radu rodičům, jejichž děti se potýkají s výukovými problémy.



Kontaktní údaje:

Zřizovatel: Moravskoslezský kraj
Adresa: Školní náměstí 1, 795 01 Rýmařov
Telefon: 554 212 377
Kontaktní osoba: Mgr. Hana Měráková
E-mail: zvlskola.rymarov@iol.cz
www stránky: zsspecrymarov.cz

Město Rýmařov - Ubytovna pro občany bez přístřeší

Cílová skupina: muži od 18 let

Typ služby: ubytování pro občany bez přístřeší a pro občany v sociální tísni



Charakteristika: Ubytovna je v provozu od r. 1997. Slouží zejména osobám bez přístřeší a osobám v tíživé životní situaci. Podmínky pro přijetí a ubytování jsou stanoveny ubytovacím řádem. Od r. 2005 byla provedena změna provozu azylového domu, přičemž došlo ke zrušení lůžkové části pro ženy, která nebyla využívána. V současné době poskytuje město v zařízení ubytování pouze pro muže, k dispozici je zde 10 lůžek.



Kontaktní údaje:

Zřizovatel: Město Rýmařov
Adresa: Rýmařov, ul. 8. května 36,
Telefon: 554 254 222
Kontaktní osoba: Bc. Iveta Podzemná
E-mail: podzemna@rymarov.cz
www stránky: www.rymarov.cz

Poradna rané péče při středisku Slezské diakonie Benjamín

Cílová skupina: Rodiny s dětmi se zdravotním postižením ve věku od narození do 7 let. Typ postižení dítěte: mentální, pohybové, kombinované, autismus nebo ohrožení vývoje dítěte ze zdravotních důvodů.

Typ služby: provázení, poradenství, pomoc poskytovaná celé rodině dítěte v jejím domově



Charakteristika: Raná péče je terénní služba - sídlo poradny je v Krnově, odkud poradkyně vyjíždí do domácností rodin. Každá rodina má svou poradkyni, která ji navštěvuje asi 1 x měsíčně. Náplň konzultací vychází z nabídky služeb rané péče a individuálních potřeb členů rodiny. Společně se domlouvají postupy práce s dítětem, poradkyně poskytuje podněty a návrhy na řešení problémů jednotlivých členů rodiny vyplývajících z postižení dítěte. Poradkyně rodině jen doporučuje, rozhodující slovo mají vždy rodiče.

Nabídka služeb Poradny rané péče:

V rodinném prostředí - poradenství v oblasti postižení a vývoje dítěte, návrh stimulačního programu a herní terapie, podpora rodiny v době krize, zprostředkování kontaktů na odborníky, sociálně právní poradenství, pomoc při výběru předškolního či školního zařízení, půjčování hraček, pomůcek, literatury.



Benjamin, hlavní vchod



Výrobky dílen

Mimo rodinné prostředí - doprovod na jednání, zprostředkování setkání s ostatními rodiči, vzdělávání (semináře, besedy).
Doplňkové služby ve středisku Benjamin - závazné zprostředkování rehabilitací dětí (Vojtova reflexní terapie, ballterapie, vodoléčba), stimulace dítěte v prenatální místnosti, konzultace s psychologem, poradcem rané péče, sociálním pracovníkem.

Kontaktní údaje:

Zřizovatel: Slezská diakonie
Adresa: Sídlíště pod Cvilínem 54, 794 01 Krnov
Telefon: 731 191 868, 554 610 402
Kontaktní osoba: Mgr. Ivana Pavlíková
E-mail: i.pavlikova@sdk.cz
www stránky: www.sdk.cz/benjamin



Město Břidličná

Cílová skupina: děti, mládež, rodina, senioři

Typ služby: Sociálně právní ochrana dětí - poradenství,
Pečovatelská služba



Charakteristika: Sociálně právní ochrana dětí:

- poradenství v oblasti sociálně slabých a problémových rodin
- možnost vyplnění volného času pro děti Centrum mládeže

Pečovatelská služba:

- běžné úkony celkové hygieny těla
- nákupy a nutné pochůzky
- doprovod k lékaři, kadeřníkovi, na rehabilitace (pro seniory)
- rozvoz obědů do domácností
- práce spojené s udržováním domácnosti
- zajištění a donáška léků



Kontaktní údaj:

Zřizovatel: Město Břidličná
Adresa: Břidličná, Nábřeží 452
Telefon: spoj.: 554 286 391, starosta: 554 286 108
Kontaktní osoba: Kozubová Miroslava
E-mail: MKozubova@seznam.cz
www stránky: www.mu-bridlicna.cz

Centrum pro zdravotně postižené Moravskoslezského kraje, detašované pracoviště Bruntál

Cílová skupina: zdravotně postižení občané bez ohledu na věk a rozsah zdravotního postižení nebo členství v jiných občanských sdruženích

Typ služby: sociálně-právní poradenství, terénní práce, přednášková a lektorská činnost

Charakteristika: Sociálně-právní poradenství včetně pomoci při sepisování žádostí a odvolání, doprovod na úřady, vyřizování v zájmu zdravotně postižených občanů a ochrana jejich práv. Všeobecná právní poradna ve spolupráci s odborníky, poradenství při výběru kompenzačních a rehabilitačních pomůcek, pomoc při zřizování vyhrazených parkovišť pro tělesně postižené občany, poskytování informací o ozdravných, relaxačních pobytech, kurzech, zvláštních službách a výhodách pro zdravotně postižené. Zprostředkování odborných konzultací v oblasti životního prostředí zdravotně postižených - stavební úpravy bytů, odstraňování bariér apod. Pomoc při řešení problematiky zaměstnávání zdravotně postižených osob. Je možné také dohodnout návštěvy v bytech osob s omezenými pohybovými schopnostmi.



Návštěvní hodiny:

Dukelská 2, Bruntál:

- každou středu 8.00 - 17.00 hod.
- 1., 2. a 4. čtvrtek v měsíci 8.00 - 12.00 hod

*Dům s pečovatelskou službou
Revoluční ul., Rýmařov*

- první úterý v měsíci 10.00 - 14.00 hod
- 4. pondělí v měsíci 10.00 - 14.00 hod

Kontaktní údaje:

Zřizovatel: CZP je sdružení právnických osob (zakladatelů) - Národní rada zdravotně postižených ČR, Sdružení pro životní prostředí zdravotně postižených ČR, Svaz tělesně postižených ČR a Svaz neslyšících a nedoslýchavých ČR
Adresa: Dům s pečovatelskou službou Revoluční ul. (naproti hasičské zbrojnici)
Telefon: 554 718 068
Kontaktní osoba: Miroslav Palánek

Citadela, o. s., Bruntál

Cílová skupina: žáci základních a středních škol, pedagogičtí pracovníci, veřejnost



Typ služby: interaktivní zážitkové programy zaměřené na primární prevenci užívání návykových látek a souvisejících společensko nežádoucích jevů, mapování výskytu společensko nežádoucích jevů ve školním prostředí, dlouhodobé preventivní programy se zaměřením na výchovu dětí v oblasti požární ochrany a ochrany obyvatelstva, vzdělávací programy pro pedagogické pracovníky a další odbornou i laickou veřejnost.

Charakteristika:

- sdružení zřizuje, provozuje a podporuje preventivní, poradenská a zprostředkovatelská střediska,
- sdružení realizuje programy zaměřené na cíle svých služeb pro děti, mládež, pedagogické pracovníky i další odbornou i laickou veřejnost,
- sdružení realizuje průzkumy názorových postojů veřejnosti, realizuje a zprostředkovává vzdělávací, volnočasovou a publikační činnost,

Cíle služeb:

- prevence užívání a závislostí návykových látek,
- prevence společensko nežádoucí jevů a rizikového chování,
- prevence v oblasti požární ochrany a ochrany obyvatelstva,
- problematika zdravého životního stylu,
- problematika environmentálního vzdělávání a ochrany životního prostředí, rozvoj cestovního ruchu



Kontaktní údaje:

Zřizovatel: Citadela, o. s., Bruntál
Adresa: Krnovská 9, 792 01 Bruntál
Telefon: 554 714 724
Kontaktní osoba: Mgr. Miroslav Piňos
E-mail: citadela@iol.cz
www stránky: www.hasik.cz/citadela/

Český červený kříž - Místní skupina Rýmařov

Cílová skupina: předškoláci, žáci základních a středních škol, vysokoškolští studenti, dospělí, senioři

Typ služby: ošacovací středisko, zdravotní dozor, zdravotní osvěta, humanitární pomoc



Charakteristika: Český červený kříž je humanitární občanské sdružení působící na celém území České republiky. Působí zejména v oblasti humanitární, sociální a zdravotní.

MS ČČK Rýmařov má ke dni 1. 1. 2006 80 členů, věkový průměr je 57 let, je to samostatná, dobrovolná, bezpříspěvková, necharitativní organizace, odkázaná pouze na dobrovolné a sponzorské příspěvky občanů, institucí a podnikatelů. MS Rýmařov patří pod Oblastní skupinu ČČK Bruntál. Výbor MS se schází minimálně 4krát do roka.

MS Rýmařov, jako jediná na okrese, zajišťuje sběr a výdej obnošeného, čistého a nepoškozeného ošacení, nejen pro sociálně potřebné. Toto středisko obsluhuje vždy 2 členky organizace. V roce 2005 těchto služeb využilo celkem 106 občanů. V témže roce rýmařovská organizace poskytla dvakrát ošacení do Sociálního ústavu Hošťálková.

Místní skupina v roce 2005 na rýmařovském gymnáziu vyškolila 76 studentů v poskytování první pomoci. Do hlavní činnosti organizace patří zdravotní dozor vyškolenými zdravotníky při různých sportovních akcích - půjčování zdravotní brašny, pomáhá při organizování akcí pro děti, školení první pomoci, zdravotní osvěta -



periodické vydávání článků první pomoci v Rýmařovském horizontu, půjčování videokazet první pomoci, získávání dárců krve, pro členy MS zájezdy do divadla a v neposlední řadě dle potřeby humanitární pomoc.

Sběr a výdej obnošeného, čistého a nepoškozeného ošacení ve středisku Rýmařov, ul. Palackého č. 11 (v budově Bytermu a Palackého vždy ve dnech: poslední středa a čtvrtek v měsíci: středa 9 - 15 hod., čtvrtek 9 - 14 hod.

Kontaktní údaje:

Zřizovatel: Český červený kříž
Adresa: Rýmařov, Palackého 11
Telefon: 775 285 588
Kontaktní osoba: Věra Kolářová
E-mail: CCK-Ry.@seznam.cz
www stránky: www.cck-cr.cz

Dětský domov Janovice u Rýmařova, příspěvková organizace

Cílová skupina: rodiny s malými dětmi do 5 let

Typ služby: výchovná a odborná péče o děti v době, kdy nemůže pečovat rodina

Charakteristika: Zdravotnické zařízení s kapacitou 21 míst pro děti zpravidla do 3 let, pracovníci jsou dětské a všeobecné zdravotní sestry, dětská lékařka ordinuje 3x týdně, spolupracujeme také s místní mateřskou školou, pravidelně probíhá logopedická péče, spolupracujeme s klinickým psychologem.

Kromě pobytů dětí z rozhodnutí soudu, kde se snažíme o nalezení náhradní rodiny, jsou možné i pobyty na dohodu v případech, kdy je rodič v obtížné situaci a nemůže se o dítě postarat (pobyt v nemocnici, výkon trestu, ztráta bydlení apod.). U těchto pobytů rodiče přispívají na pobyt dítěte a jeho délka záleží na potřebě rodiny - může se jednat o den, týden či delší období.



Kontaktní údaje:

Zřizovatel: Moravskoslezský kraj, krajský úřad
Adresa: Rýmařovská 34/1, 793 42 Rýmařov, část Janovice
Telefon: 554 21 23 28
Kontaktní osoba: Mgr. Alena Horká
E-mail: detsky.domov@razdva.cz

Diakonie ČCE - středisko v Rýmařově

Cílová skupina: senioři, zdravotně postižení, lidé s kombinovanými vadami, lidé s Alzheimerovou chorobou

Diakonie

Českobratrské církve evangelické

Typ služby: pečovatelská služba, ošetřovatelská služba, sociální služba, denní stacionář, suchá pedikúra, respitní péče, Domov odpočinku ve stáří v Dolní Moravici, masáže

Charakteristika:

Pečovatelská služba je účelnou, racionální, u starých občanů oblíbenou službou, která ve svých důsledcích pozitivně přispívá k prodloužení pobytu starého člověka doma, v jeho domácnosti, kde se cítí dobře, v bezpečí a kde je adaptovaný. To je také prioritním posláním naší komplexní péče vůbec.

Denně je rozváženo cca 85 obědů. Obědy rozvážíme do těchto obcí: Janovice, Stará Ves, Jamartice, Skály, Stříbrné Hory, Rešov, Horní Město, Malá Morávka, Tvrdkov, Ondřejov, Ruda a město Rýmařov. Denně se rozvezou obědy po trati délky 90 km. Tato služba je velmi potřebná, neboť v horských zapadlých vesnicích jsou pro staré občany ztížené podmínky

(např. nedostupnost obchodní sítě a autobusové dopravy).

Konkrétní aktivity služby: praní, žehlení, nákupy, pomoc s udržováním domácnosti, nutné pochůzky, dovážka oběda, ohřívání hotových jídel, péče o rostliny, osobní asistence, pedikúra, donáška léků, úprava lůžka, mytí vlasů, polohování a oblékání, koupání a sprchování, péče o dutinu ústní, pomoc při jídle, svlékání a ukládání do lože, doprovod klienta na různá vyšetření a ošetření.

Ošetřovatelská služba je poskytována dle ordinace lékaře a podle sjednané smlouvy. Převážná část klientů má dg. stp NMP - náhlá mozková příhoda. U těchto klientů jsme rozvinuli novou aktivitu - tréninky mozkové činnosti, které provádíme formou kvízů, muzikoterapie aj.

U klientů provádíme aplikaci injekcí, odběry biologického materiálu, měření fyziologických funkcí, vertikalizaci klienta, převazy, prevenci a ošetřování



dekubitů, péči o umírajícího a těžce nemocného, konzultace s praktickými lékaři, vedení dokumentace, předávání informací, péči o kolostomii, nácvik soběstačnosti, podávání léků aj. Ošetrovatelskou péči vedeme formou nového ošetrovacího procesu. Provádíme individuální péči, která aplikuje základní metody sociálních a ošetrovatelských forem práce s klientem. Ošetrovatelská služba rovněž pomáhá rodině, aby zvládla péči o své rodinné příslušníky v domácím prostředí.



Sociální služba: cílem sociální služby jsou volnočasové aktivity např: seniorské setkávání s dětmi ze základní umělecké školy, ze základních škol atd jejichž cílem bylo aktivně strávit odpoledne. O těchto akcích jsou informováni i ostatní občané města Rýmařova a okolních obcí v místním a regionálním tisku. Pro seniory v našem regionu rovněž připravujeme odborné semináře podle problematiky, o níž projeví zájem.

Denní stacionář: zde aktivizujeme klienty, podáváme stravu, provádíme

muzikoterapii, kondiční cvičení, ergoterapii, vycházky do přírody. Trénujeme jejich mozkovou činnost a aktivity dne volíme dle přání každého klienta, zahrnutých do individuálního plánu.

Suchá pedikúra: tato služba je vhodná zejména pro seniory a pro občany s dg. Diabetes Mellitus (cukrovka), neboť se při ní nepoužívají ostré nástroje, které mohou i při nejvyšší opatrnosti klientovi způsobit poranění. Může být aplikována v prostorách střediska, které byly k tomuto účelu upraveny, nebo přímo v domácnosti klienta.



Respitní péče: nabízíme pomoc rodinným příslušníkům v jejich nesnadném úkolu tím, že poskytneme nesoblušnému příbuznému přechodný pobyt v našem středisku (po dobu nejvíce 6-ti týdnů).

Chceme, aby naše středisko bylo otevřeno vůči vnější a vnitřní komunitě a s ní i propojeno společensko-kulturními aktivitami.

Masáže: Klasická (relaxační) masáž - uvolňuje masírované svalstvo, obohacuje krev kyslíkem, zlepšuje výživu buněk, má blahodárny vliv na nervovou soustavu, ovlivňuje psychický stav člověka. Reflexní masáž - ovlivňuje nemocný orgán cestou nervových spojů z povrchu těla.

Lymfatická masáž (lymfodrenáž) - jde o soustavu speciálních hmatů o určitém tlaku, které odvádí z tkání zmnožený tkáňový mok a navrácí je do krevního řečiště.



Domov odpočinku ve stáří v Dolní Moravici:

Obec Dolní Moravice, v níž je Domov odpočinku ve stáří situován, naleznete na severní Moravě v podhůří Jeseníků, 9 km od města Rýmařova.

Domov tvoří 1 dvoukřídlá budova obklopená parkem, jedno její patro je upravené pro pobyt obyvatel s Alzheimerovou chorobou a demencí. V DOS žije celkem 34 seniorů v jedno nebo dvoulůžkových pokojích vybavených základním nábytkem - postelí, skříní, židlemi nebo křesly a lůžkovinami. Na pokojích jsou umyvadla s přívodem teplé a studené vody, kuchyňskou linkou. Buňky jsou vybaveny vlastním hygienickým zařízením (WC, sprcha). Obyvatelé si mohou pokoje vyzdobit podle svého vkusu nebo vybavit vlastním nábytkem.

V budově je společná jídelna. Jídlo je podáváno 4x denně, u diabetiků 5x denně. V kuchyňkách na odděleních je trvale k dispozici pečivo, čaj, mléko nebo káva. Po dohodě s ošetřujícím lékařem podáváme diety žlučnickové, šetřící, diabetické, podle zdravotního stavu je přizpůsobena i individuální dieta.

Celodenní péči o obyvatele budou zajišťovat ošetrovatelky a pečovatelky, odbornou zdravotnickou péči zdravotní sestry. Důležitou součástí této péče bude i rehabilitace, poskytovaná po dohodě s lékařem. Praktický lékař bude v Domově ordinovat několikrát týdně, psychiatr 1x za 14 dní. Osobní prádlo obyvatel bude prát prádelna Domova, drobné opravy prádla provede švadlena Domova. Obyvatelé budou moci využívat také služeb kadeřnice. Manikúru a pedikúru provádějí na přání odborné pracovnice.



Kontaktní údaje:

Zřítovatel: Diakonie Českobratrské církve evangelické
Adresa: třída Hrdinů 48, 795 01 Rýmařov,
Domov odpočinku ve stáří: Dolní Moravice 25
Telefon: 554 21 12 94, Domov: 554 230 501
Kontaktní osoba: Marcela Staňková
E-mail: rymarov@diakoniecce.cz
www stránky: www.diakonieccerymarov.wz.cz

Město Rýmařov - Dům s pečovatelskou službou

Cílová skupina: senioři, lidé se zdravotním postižením

Typ služby: dům s pečovatelskou službou



Charakteristika: Město je zřizovatelem dvou domů s pečovatelskou službou, s celkovým počtem 35 bytových jednotek. Celodenní péči o obyvatele zajišťují ošetřovatelky a pečovatelky Diakonie ČCE, střediska Rýmařov. Přidělování bytů v domech s pečovatelskou službou se řídí "Pravidly pro postup občanů a orgánů města při podávání a vyřizování žádostí o pronájem bytu".



Výkonem správy bytů v domech s pečovatelskou službou je pověřena příspěvková organizace Byterm. Odbor sociálních věcí a zdravotnictví Městského úřadu Rýmařov eviduje žádosti o přidělení bytových jednotek, tyto předkládá k projednání komisí Svaz a následně radě města ke schválení.

Dům s pečovatelskou službou na ul. tř. Hrdinů č. 20 a č. 22

Kapacita zařízení - 27 bytových jednotek. Jsou zde samostatné byty, ale i jednotky se společným sociálním zařízením vždy pro 3 obyvatele. Mohou zde bydlet jednotlivci i manželské páry. Objekt nemá bezbarierové úpravy.

Dům s pečovatelskou službou na ul. Revoluční č. 30B

Kapacita zařízení - 8 bytových jednotek. Jedná se o zařízení s bezbarierovými úpravami, každá z bytových jednotek má sociální zařízení, 2 byty slouží imobilním občanům.

Žádosti o byt v domě s pečovatelskou službou je možné podávat na odboru sociálních věcí Městského úřadu Rýmařov, ul. 8. května 48.

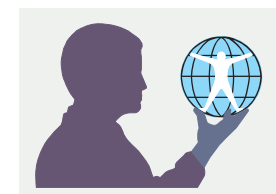


Kontaktní údaje:

Zřizovatel: Město Rýmařov
Adresa: Rýmařov, 8. května 48
Telefon: 554 254 226
Kontaktní osoba: Ingrid Snášelová
E-mail: nasekova@rymarov.cz
www stránky: www.rymarov.cz

Help-in, o.p.s.

Cílová skupina: senioři, zdravotně postižení, rodiny s dětmi, osoby se sníženou schopností hájit svá práva a uplatňovat své zájmy



Typ poskytovaných služeb: pečovatelská služba, úlevová péče, sociálně právní poradna, rodinná asistence, domácí ošetřovatelská péče



snížit, odvrátit, příp. minimalizovat riziko sociálního vyloučení, které hrozí z důvodu věku, zdravotního stavu, absence nebo snížené schopnosti uplatňovat své nároky nebo vychovávat děti.

Charakteristika: Společnost byla založena za účelem provozování obecně prospěšných služeb v oblasti sociální péče, sociální intervence a zdravotní péče, přičemž preferuje terénní a ambulantní služby. Cílem výše uvedených služeb je



Kontaktní údaje:

Adresa: 792 01 Bruntál, U rybníka 4
Telefon: 554 219 210
E-mail: helpinops@atlas.cz
Web: www.help-in.cz
Ředitel: Mgr. Jana Hančilová

Komunitní centrum pro romské i neromské děti a mládež

Cílová skupina: cca 30 romských dětí a mládeže ve věku 5-16let

Typ služby: sociální poradenství pro romské občany, volnočasové aktivity (výtvarný a keramický kroužek, hudební kroužek, sportovní kroužek, šití hadrových loutek, cykloturistický kroužek, letní tábor, cyklo-putovní poznávací tábor.

Charakteristika: Komunitní centrum je otevřeno i neromským dětem a mládeži, především ze sociálně slabých rodin. Přínosem je zajištění pravidelné nabídky pro trávení volného času cílové skupiny, rozvoj jejich dovedností a znalostí a předcházení patologickým jevům jako je záškoláctví, drobná kriminalita, toxikomanie a další, podpořit děti a mládež v získávání vzdělání a tím jim v budoucnosti usnadnit vstup na trh práce.



Taneční kroužek - děti se učí základním prvkům romských tanců a choreografie. Výtvarný a keramický kroužek - děti získávají základy jednotlivých výtvarných technik. Loutkářský kroužek - děti vyrábějí látkové loutky veliké cca 80 cm.

Sportovní kroužek - zahrnuje stolní tenis, fotbal, volejbal a různé sportovní hry. Cykloturistický kroužek - zlepšení fyzické kondice a dovednosti jízdy po lesních stezkách, základy oprav kola (lepení duší, seřízení brzd, atd.).

Hudební kroužek - děti se učí hrát na klávesy, zpěv.

V roce 2007 bude v komunitním centru probíhat vyučování na počítačích, doučování AJ.

Společenství Romů na Moravě pobočka Rýmařov uzavřela smlouvu o partnerství s okresním ředitelstvím policie ČR, Bruntál zastoupené: plk. JUDr. Milanem Navrátilem, ředitelem.

Přednášky o patologických jevech - npor. Mgr. Lucie Zgarbová, která se zúčastní letního zotavovacího tábora pro romské i neromské děti a mládež.



Kontaktní údaje:

Zřizovatel: Společenství Romů na Moravě, o. p. s.
Adresa: Komunitní centrum pro romské děti a mládež, Žižkova 29, Rýmařov
Telefon: 585 24 24 94, mobil: 732 26 18 00
Kontaktní osoba: Daňhel Milan
E-mail: srm.rymarov.danhel@centrum.cz

Městský úřad Rýmařov - obor sociálních věcí a zdravotnictví

Cílová skupina: zcela bez omezení



Typ služby: odbor sociálních věcí a zdravotnictví vykonává činnosti týkající se státní správy a samosprávy na úseku poskytování sociálních služeb a pomoci, na úseku sociální péče a poskytování dávek, na úseku zdravotnictví a zajištění sociálně právní ochrany dětí.

Charakteristika: Odborem jsou vyřizovány návrhy a žádosti na finanční nebo věcnou pomoc občanům, kteří se ocitli v tíživé finanční situaci a nemohou si tuto situaci vylepšit vzhledem k věku, zdravotnímu stavu nebo z jiných vážných důvodů. Poskytuje sociální dávky nezaměstnaným občanům, peněžitou nebo věcnou pomoc rodinám s nezaopatřenými dětmi a těhotným ženám, vyhledává těžce zdravotně postižené občany a staré občany žijící v nepříznivých podmínkách, které nemohou sami překonat a poskytuje jim pomoc ve formě peněžitých dávek i mimořádných výhod.

Provádí opatření na ochranu dětí, podněty k opatřením týkajících se výchovy dětí a sledování plnění opatření, zajištění dětí v přímém ohrožení, zajištění procesu zprostředkování náhradní rodinné péče, poskytování sociálně-právního poradenství, včetně sepsování kvalifikovaných návrhů pro jednání soudu ve věcech nezletilých dětí. Uskutečňuje realizaci prevence kriminality mládeže a požívání návykových látek, poskytuje odborné poradenství a pomoc mladistvým a nezletilým, jež se dopustili trestné činnosti, včetně pomoci při řešení dalších výchovných problémů dětí a mladistvých. Zajišťuje odbornou specializovanou pomoc osobám společensky nepřizpůsobeným, a to formou speciální terapie směřující k sociální rehabilitaci a poskytování pomoci těmto osobám.



Kontaktní údaje:

Zřizovatel: Městský úřad Rýmařov
Adresa: Rýmařov, ul. 8. května 48,
Telefon: 554 254 100
Kontaktní osoba: Bc. Iveta Podzemná
E-mail: podzemna@rymarov.cz
www stránky: www.rymarov.cz

Sociálně terapeutická dílna POLÁRKA Bruntál

Cílová skupina: Mentálně postižení uživatelé od 16 do 35 let

Typ služby: Sociálně terapeutická dílna



Charakteristika: Provozování terapií v Terapeutické dílně, a to pracovní terapii, arteterapii, muzikoterapii, individuální hru na hudební nástroje, bubnování na bubny djembe, dramaterapii, canisterapii, plavání v krytém bazénu. Pracovní terapie a arteterapie je prokládána ostatními terapiemi, protože vzhledem ke specifikám postižení uživatelů je potřeba při práci udržet jejich pozornost, což v jejich případě na delší dobu nelze. Naše Terapeutická dílna má svůj osobitý charakter. Terapie jsou prováděny dle naplánovaného harmonogramu, podle metodiky každé terapie a jsou prováděny odborným terapeutem a asistentem. V rámci terapií je nacvičována sebeobsluha a komunikace s okolím. V rámci Terapeutické dílny pořádáme pravidelně měsíčně dle ročního plánu společenské, kulturní a sportovní akce. V případě potřeby zajišťujeme osobní asistenci při doprovázení na terapie, nebo při

dojždění uživatelů do Terapeutické dílny. Našimi uživateli jsou mladí lidé s mentálním postižením ve věku od 16ti do 35 let, pro které na Bruntálsku podobné zařízení neexistuje, v jejich případě by museli sedět doma mezi čtyřmi stěnami. Naše dílna jim nahrazuje zaměstnání, zábavu a vzdělávání. Provoz v Terapeutické dílně probíhá denně v době od 10.00 hodin do 17.00 hodin.

Kontaktní údaje:

Zřizovatel: Okresní organizace Sdružení pro pomoc mentálně postiženým ČR v Bruntále
Adresa: Náměstí J. Žižky č. 2, 792 01 Bruntál
Telefon: 554 725 255, mobil: 732 124 884,
Kontaktní osoba: Věra Mozdřeňová, předsedkyně Okresní organizace SPMP ČR v Bruntále
 Ing. Marcela Kovářová, místopředsedkyně Okresní organizace SPMP ČR v Bruntále
E-mail: spmpbruntal@iol.cz
www stránky: spmp-bruntal.euweb.cz



Poradna pro rodinu, manželství a mezilidské vztahy Bruntál

Cílová skupina: zcela bez omezení.

Poradnu může navštívit kdokoli, bez ohledu na stav, věk a na místo svého bydliště.

Nepotřebuje žádné doporučení.

Poskytované služby jsou bezplatné a zcela důvěrné.

Respektujeme anonymní kontakt.

Typ služby: poradenství

Poskytujeme psychologickou, psychoterapeutickou, sociálně právní a poradenskou pomoc rodinám, partnerům, ale i jednotlivcům. Pomocnou ruku nabízí psycholog a sociální pracovníce

Charakteristika:

Poradna se zabývá:

- manželským, předmanželským a partnerským poradenstvím
- rozvodovým a porozvodovým poradenstvím
- individuálním poradenstvím
- psychoterapií
- první psychologickou pomocí v krizových životních situacích
- psychologickým vyšetřením pro budoucí adoptivní rodiče a pěstouny
- poradenstvím pro adoptivní rodiče a pěstouny
- rozvodovou mediací

Pomůžeme řešit osobní, partnerské a rodinné problémy, potíže v mezilidských vztazích, sociální problematiku rodiny, nedorozumění a hádky v rodině, generační problémy, žárlivost, nevěru, zvláštnosti osobností, povah a zájmů, agresivitu v rodině, problémy intimního soužití a individuální sexuální problémy, výběr partnera, osamělost, problémy dospívající mládeže, osamělých rodičů, problémy v "doplněných rodinách"...

V oblasti rodině právní sepíšeme podání na soud, poskytneme mediační službu a poradenskou pomoc v průběhu soudního řízení i mimo ně.

Provozní doba: pondělí a středa 7.30 - 17.30
 úterý a čtvrtek 7.30 - 15.00
 pátek 7.30 - 14.00

Kontaktní údaje:

Zřizovatel: Krajský úřad Moravskoslezského kraje, organizační začlenění do Centra psychologické pomoci, přísp. org., Karviná
Adresa: Bruntál, Dukelská 2 (2. poschodí kulturního střediska)
Telefon: 554 717 993
Kontaktní osoba: Šárka Františová
E-mail: poradna.bruntal@worldonline.cz
www stránky: rodinnaamanzelskaporadna.cz /detašovaná pracoviště/

SAGAPO - centrum pro mentálně postižené, příspěvková organizace

Cílová skupina: osoby s mentální nebo kombinovaným zdravotním postižením, osoby s mentálním postižením a autismem, primární je mentální postižení, kontraindikací pro poskytnutí služby je psychiatrická diagnóza nebo psychické onemocnění



Typ služby: domov pro zdravotně postižené, týdenní stacionář, denní stacionář, podporované bydlení, sociálně terapeutické dílny

Charakteristika:

- Poskytování sociálních služeb osobám s mentálním postižením a autismem ve věku 4-64 let, a to služby rezidenční, výchovně vzdělávací, terapeutické, rehabilitace, asistenční služby, pečovatelské služby, podporované bydlení, se zaměřením na speciálně pedagogickou práci s dětmi a dospělými, kteří vyžadují individuální přístup, podporu při účasti na mimoškolních a volnočasových aktivitách. Vytvoření individuálního výchovně-vzdělávacího plánu
- Sestavení dílčích cílů v oblasti osobní péče, komunikace, vědomostí, motoriky, socializace, IVVP má vypracován každý uživatel
- Strukturované učení (TEACCH program)
- výchovně-vzdělávací program pro osoby s poruchou komunikace, alternativní a augmentativní komunikace
- Makaton
- komunikace facilitovaná referenčními předměty
- sociální čtení a prvky globálního čtení,
- piktogramy
- Orofaciální stimulace
- Rodova terapie Bazální stimulace Snoezelen místnost Terapie hrou pracovní praxe
- pracovní terapie Pedagogicko-psychologické ježdění na koních
- Fyzioterapie
- Vojtova metoda reflexní lokomoce
- Bobath koncept



Kontaktní údaje:

Zřizovatel: Moravskoslezský kraj - Krajský úřad v Ostravě
Adresa: Bruntál, Úhlířská 2, PSČ 792 01
Telefon: 554 773 010, 604 239 943
Kontaktní osoba: Mgr. Petr Konečný
E-mail: sagapo@sagapo.cz
www stránky: www.sagapo.cz

Svaz tělesně postižených ČR, místní organizace Rýmařov

Cílová skupina: zdravotně postižení občané



Svaz tělesně postižených v ČR

Typ služby: rekondiční a rehabilitační pobyty, masáže, cvičení, plavání, sociálně-právní poradenství

Charakteristika:

Svaz tělesně postižených je nezávislou organizací, která pomáhá zajišťovat potřeby a zájmy svých členů. Mezi základní činnosti patří sociálně-právní poradenství, služby a péče o tělesně postižené občany, pomoc v oblasti sociální, pracovní a zdravotní rehabilitace a aktivního využití volného času.



Sleduje a vyhodnocuje realizaci legislativních a jiných opatření ve prospěch tělesně postižených občanů za úzké spolupráce s orgány státní správy. Inicjuje opatření k nápravě zjištěných nedostatků, spolupracuje při zajišťování uvedených cílů s orgány státní správy a samosprávy, občanskými sdruženími apod.



Kontaktní údaje:

Zřizovatel: Svaz tělesně postižených
Adresa: Rýmařov, Okružní 5
Telefon: 739 616 907
Kontaktní osoba: František Úrbaník - předseda

Středisko volného času Rýmařov

Cílová skupina: předškoláci, žáci základních a středních škol, vysokoškolští studenti, dospělí, senioři

Typ služby: volnočasové aktivity široké veřejnosti - pravidelná a příležitostná zájmová činnost, kino, studentský klub.

Charakteristika:

Středisko volného času v Rýmařově je samostatný právní subjekt. Je školským zařízením pro výchovu mimo vyučování, plní funkci výchovně vzdělávací, kulturně společenskou a rekreační. Zajišťuje realizaci aktivit dětí a mládeže v jejich volném čase, dále jejich rodičů a dalších dospělých zájemců tak, jak je uvedeno v ustanovení §19 zákona ČNR č. 395/1991 Sb., o školských zařízeních, ve znění zákona č. 561/2004 Sb. a v ustanovení § 1 vyhlášky MŠMT ČR 2005/74 Sb., o zájmovém vzdělávání.

Středisko je centrem kulturního a společenského dění ve městě a jeho posláním je zejména zabezpečovat plnění osvětových úkolů s cílem rozvoje kultury ve městě.

Středisko je organizací s příspěvkovou formou hospodaření. Náklady na činnost Střediska volného času Rýmařov jsou kryty z příspěvku KÚ Ostrava (mzdy pracovníků, OPPP a odvody) a dále pak zřizovatele města Rýmařov (provozní náklady, učební pomůcky a mzdy a odvody pracovníků SVČ a kina). Další příjmy jsou získávány z vlastní činnosti, ze zápisného do zájmových útvarů, z pronájmů bytových a nebytových prostor, granty.



Kontaktní údaje:

Zřizovatel: Město Rýmařov
Adresa: Středisko volného času Rýmařov, Okružní 1059/1
Telefon: 554 211 410-11
Kontaktní osoba: Pavlová Marcela
E-mail: sv.c@tiscali.cz
www stránky: www.svcrymarov.cz

Diagnostický ústav pro mládež, středisko výchovné péče a školní jídelna

Ostrava - Kunčičky, Škrobálkova 16,
odloučené pracoviště Bruntál, Krnovská 9, ☎ 554 716 712

Cílová skupina: děti a mládež ve věku od 3 let do 18 let (případně do ukončení středního vzdělávání)

Typ služby: jsme školské zařízení poskytující psychologickou diagnostiku, preventivně výchovnou péči a poradenství

Charakteristika: cílem naší činnosti je komplexní pomoc při řešení školních, rodinných a osobnostních problémů dětí, mládeže a jejich rodin. Služby poskytujeme bezplatně, na základě žádosti zákonného zástupce dítěte.

- Nabízíme:**
- Okamžitou pomoc již při prvních signálech výchovných problémů doma i ve škole (záškoláctví, krádeže, šikana, narušení sociálních vztahů, nerespektování autority, experimentování s alkoholem či drogou).
 - Cílenou práci při poruchách chování u dětí a mládeže.
 - Spolupráci s rodinou s cílem podpory a obnovy jejich funkcí.
 - Odborné konzultace a poradenství rodičům a pedagogům.
 - Možnost zprostředkování dvouměsíčního diagnostického pobytu dítěte v internátním oddělení Střediska výchovné péče.



Kontaktní údaje:

Zřizovatel: Ministerstvo školství, mládeže a tělovýchovy
Adresa: Středisko výchovné péče, Krnovská 9, Bruntál (denně)
8. května 48, Rýmařov (pondělí)
Telefon: 554 716 712
Kontaktní osoba: Mgr. Nina Drápalová - psycholog
Mgr. Stanislav Gába - etoped
E-mail: svp.bruntal@seznam.cz